



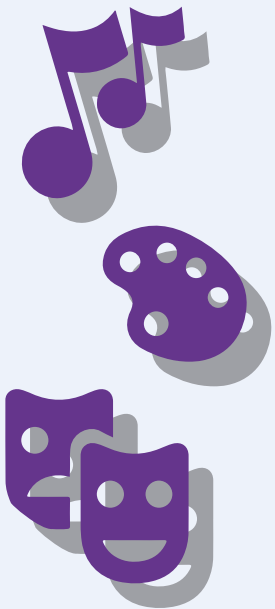
Comité de Liaison et de Coordination  
des associations Pluriel Handicaps

## 40 ans de vie associative !

Une journée de convivialité  
placée sous le signe de la culture pour tous !

Théâtre - musique - peinture - écriture - danse - magie - slam

## Programme & Artistes



## .. ● ● ● **Le programme :** ● ● ● ..

**13H50**      **Ouverture des portes.**

**14H00**      **Lancement de la journée.**

**14H15**      **Début des ateliers.**

Yoga ou Activité physique adaptée.

Sur inscription.

Salle de l'Agence Valette.

Magie.

Sur la scène.

**Découverte de l'exposition.**

Et rencontre autour d'un café.

**15H15**      **Fin des ateliers.**

**15H30**      **Présentation des artistes**

Sur la scène.

**16H10**      **SLAM.**

Florent Milesi.

Sur la scène.

## ... ● ● ● **Le programme : (suite)** ● ● ●

**16H30**

**Thé ou café ?**

Petite collation pour tous autour des stands des artistes.

**Accompagnement musical.**

Harmonica - Gabrielle Henry.

Accordéon - Lily.

**17H00**

**Magie.**

Cercle des Magiciens de L'Hérault.

Sur la scène.

**17H30**

**Chorale.**

Les Roulet's.

Devant la scène.

**18H30**

**Discours des officiels.**

**Et Historique du CLCPH,**

Par Roger Boudon.

Dans la salle.

... ● ● ● **Le programme : (suite)** ● ● ●

**19H00** **Coktail Dînatoire.**

Dans la salle.

**20H00** **Pièce de théâtre.**

« Une visite à la mer ».

Par compagnie La Cabane.

Sur la scène.

**21H00** **Entracte.**

**21H15** **Concert.**

Angie and the Rolling Show.

Sur la scène.

**22H30** **Fin de la journée.**



**Attention pour les ateliers Yoga et Activité physique adaptée** il faut s'inscrire au préalable, en contactant l'une des personnes en fin de dossier.

**Transcription LSF :** De 18h30 à 19h30.

**Gilets Vibrants :** à partir de 17H00.

L'opéra de Montpellier mettra à disposition des gilets vibrants.

**Dossier complet :**

Bientôt disponible sur le site web du CLCPH :

<https://clcph.fr/>

Le dossier complet et détaillé de l'événement (présentation des artistes etc.).

Pensez à aller voir !!

# ATELIER YOGA

## SOHAM YOGA MONTPELLIER

Agnès Boudon

### ATTENTION CET ATELIER SE FAIT SUR RÉSERVATION.

Yoga Adapté sur chaise ou sur fauteuil pour les personnes en situation de handicap de 14h à 15h ou 15h15 avec une initiation à la méditation, des postures de Yoga, un travail de respiration et une relaxation.



« Mes cours de **Yoga Adapté** sont déclinés à partir des cours de **Hatha Yoga**. Une adaptation des postures est proposée. Je suis à l'écoute des besoins des participants et souhaite que mes séances apportent aux personnes en situation de handicap **un havre de paix et une bulle d'évasion**.

Les postures, les Asanas sont adaptées en fonction des aptitudes de chacun. Certains participants restent sur leur fauteuil, d'autres sont sur leur tapis de yoga. Nous terminons la séance par un temps de relaxation où tout le travail de la séance est intégré. »

- Séances collectives de yoga adapté et yoga sur chaise en Maison pour tous.
- Séances individuelles à domicile avec approche psychocorporelle
- Séances possibles en établissement de santé

# ATELIER PHYSIQUE ADAPTÉ

ASSOCIATION APA

Roxane Blondel

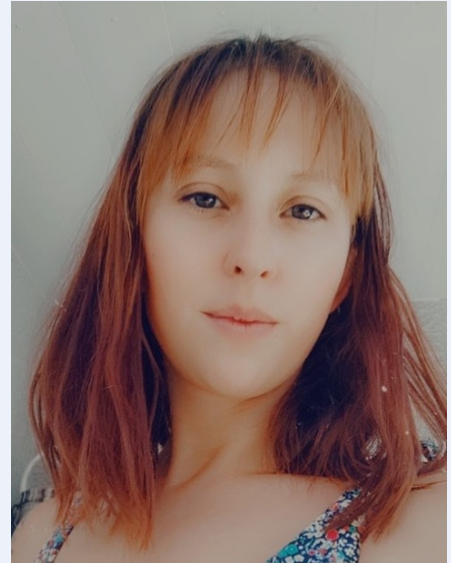
**ATTENTION CET ATELIER SE FAIT SUR RÉSERVATION.**

Je suis **Roxane BLONDEL-ANTOINE** et je suis **Enseignante en Activités Physiques Adaptées** et Santé ainsi que médiateur animal.

Mon métier d'APAS consiste à faire pratiquer de l'**activité physique** (et non pas du sport) à des personnes présentant une pathologie (handicap physique ou mental, dépression, personnes âgées, troubles divers, etc.).

Ainsi, mon rôle est de montrer à mes patients que cette pathologie ne les empêche pas de prendre soin d'eux, de leur santé. De plus, j'aide ces personnes à retrouver une **autonomie dans la vie quotidienne, un bien être profond, une confiance en soi et un bon rythme de vie.**

J'ai décidé de rajouter la médiation animale (ici le travail avec ma chienne) car l'animal a un contact particulier, ne juge jamais et est une oreille attentive. Il aide les patients dans les ateliers, dans l'activité afin de les aider à reprendre goût aux activités. Il est utilisé comme une aide aux côtés des patients, un thérapeute qui complète l'activité.







# ATELIER MAGIE

## CERCLE DES MAGICIENS DE L'HÉRAULT

Michel Daix  
Christian Giordano  
Christian PLASSE  
Patouf

Le «Cercle des Magiciens de l'Hérault» est une association établie en Montpellier Méditerranée Métropole qui réunit des Magiciens professionnels ou amateurs.

Comme ses 24 membres, elle est adhérente à la FFAP (Fédération Française des Artistes Prestidigitateurs).





# MATTT KONTURE

**Mattt Konture** est le nom d'auteur de Mathieu de la Fouchardière, né en 1965.

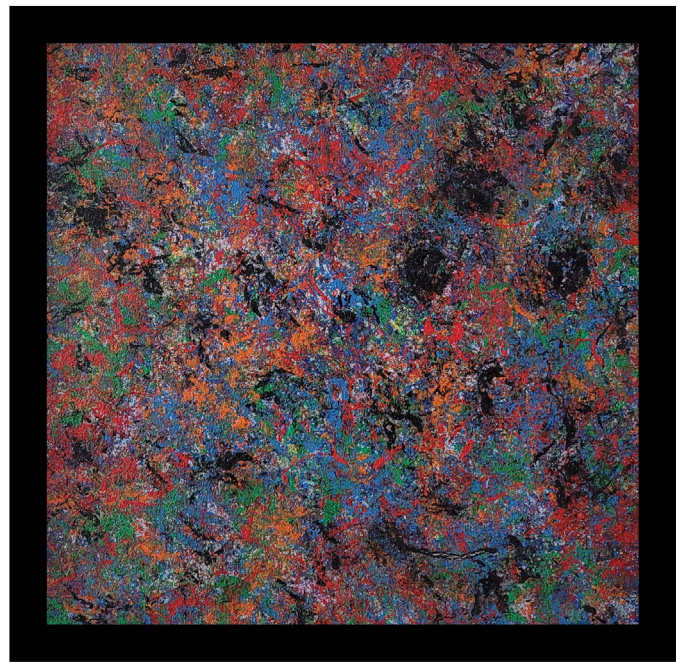
**Dessinateur et auteur de bande dessinée autodidacte**, il a dès sa sortie du lycée en 1983, commencé à être publié dans la presse : Rock n' Folk, Viper, Zoulou, et dans la revue Le Lynx, qui a précédé la fondation en 1990, de la maison d'édition de bande dessinée L'Association dont Mattt est un des fondateurs avec J-C. Menu, David B., Lewis Trondheim, Killoffer, Stanislas, et Mokeit.



Dessinateur **indépendant et original**, Mattt Konture est l'auteur de livres d'une bande dessinée qui a ouvert la voie de la veine autobiographique des années 1990.

Co-fondateur avec Fred Dupuis d'En Traits Libres en 2009, il anime des **sessions de dessin collectif**, participe et organise des fanzines et des ouvrages de micro-édition, et continue sa carrière d'auteur de bande dessinée.

Il est aussi **musicien** (guitariste, chanteur, compositeur). Son groupe s'appelle Courge.



**Richard** est une personne **malvoyante et malentendante**. **Son chien guide, Hooky** un labrador mâle, lui a été remis gratuitement en mars 2014. Grâce à son chien guide, Richard a retrouvé confiance et l'envie de se déplacer. Aujourd'hui, se déplacer en bus, en train, en avion ne lui fait plus peur.

Il s'est également inscrit à de nombreuses activités dont la plongée. Depuis peu, **la peinture s'est invitée dans sa vie** ... belle découverte !



« Je suis maître de chien guide depuis 7 ans. Je fais équipe avec Hooky, mon merveilleux labrador de 9 ans déjà. Malheureusement, Hooky a rencontré de graves problèmes de santé qui ne lui permettent plus de se déplacer comme avant. Aujourd'hui, c'est à mon tour de prendre soin de lui et de l'accompagner dans cette épreuve. C'est un chien courageux et je veux le garder avec moi jusqu'à la fin de sa vie avant de reprendre un nouveau chien guide. Pour ne pas perdre mon autonomie de déplacement, j'ai donc opté pour le Tom Pouce 3. Le déplacement reste agréable et confortable mais il me manque le côté affectif du chien. »

# LES ARTISTES DE HANDIC'ART



De gauche a droite :

Derriere : **Michelle Blanc - Dominique Redon**

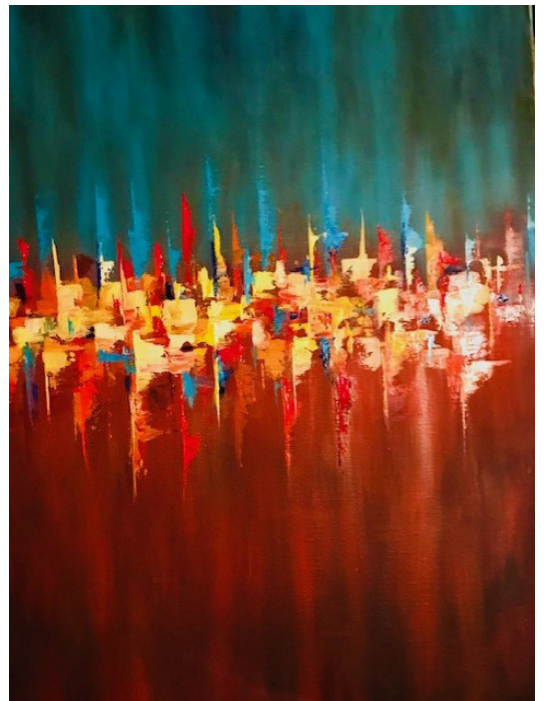
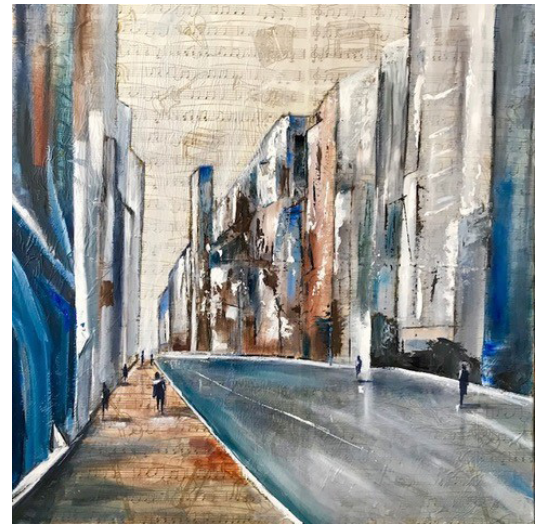
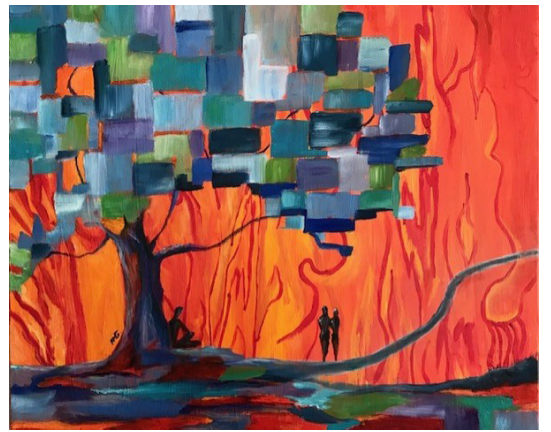
Devant : **Bernadette Terrisse - Anne Marie Gibelin - Josiane Bouchet**



De gauche a droite :

Derriere : **Isabelle - Dominique Redon - Michelle Blanc - Marie Jolivet - Christine Blache**

Devant : **Josiane Bouchet - Anne Marie Gibelin**







# ANNE MARIE GIBELIN

**Je peins depuis une trentaine d'années** et depuis 12 ans j'anime avec beaucoup de plaisir l'atelier de peinture de l'association HANDICART dans la Maison pour tous André Chamson à Montpellier.


Suite à un accident à 20 ans, je suis en fauteuil roulant. Depuis, j'ai eu une vie bien différente mais belle aussi .

J'ai fait du sport à haut niveau, ça m'a aidé à avancer .

J'ai pris des cours aux beaux Arts, bien loin de mes études de science Eco,

la peinture ayant toujours été pour moi **un moyen d'évasion et d'élévation ...**

Je peins surtout à l'huile mais j'affectionne particulièrement les techniques mixtes le collage et la matière etc.





« **J'ai toujours aimé dessiner**, cela remonte à l'école primaire où je faisais de très belles décorations sur mon cahier de poésie.

À la naissance de mes enfants, j'ai commencé à faire des décorations pour leurs chambres, peindre des puzzles que leur père découpait dans du bois. Lorsque j'ai construit ma maison en Haute-Loire j'ai fait la décoration des faïences de la cuisine...

Pendant mon travail d'accompagnement d'enfants en difficulté, je les ai accompagné à des cours de peinture. Lorsque je suis arrivé sur Montpellier je me suis inscrite dans un premier cours avec une amie et c'est depuis que j'ai découvert divers techniques : aquarelle, acrylique, huile, pinceaux, couteaux .

**Depuis j'en ai fait une passion et je commence à faire mes propres créations.»**







# JOSIANE BOUCHET

« **J'aime peindre depuis mon enfance**, mais ne pratiquais pas régulièrement. Durant les années 90 lors d'une ballade sur la plage avec des amis l'envie m'est venue de **peindre sur des galets**. Sympa !


Puis je me suis inscrite à un atelier en MPT pour appréhender les différentes techniques pendant 1 an : Pastel, aquarelle, acrylique, huile. Je me suis lancée dans l'acrylique car j'aimais les couleurs vives, le séchage rapide de cette technique.

En 2005 **je suis entrée à l'association Handic'art** pour épauler un ami ; nous avons mis en place 2 ateliers supplémentaires : peinture et chant et trouver une professeur MME GIBELIN (elle même en situation de handicap).

J'ai appris l'huile, le collage et d'autres techniques et, depuis lors **je peins des arbres**.

J'adore peindre la nature, les arbres tourmentés, les arbres qui luttent pour la vie.

Aujourd'hui j'ai choisi de vous présenter une marine : **Un voilier blanc au clair de lune** ».





# DOMINIQUE REDON



... ● ● ● MICHELLE BLANC









**CHRISTINE BLACHE**





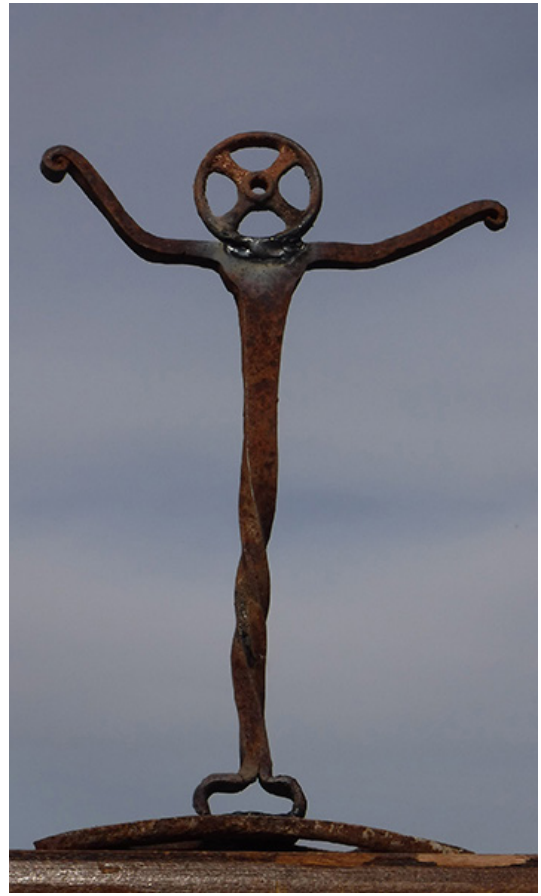
# BERNARDETTE TERRISSE

«J'ai toujours été attirée par le dessin et le destin m'a «offert» l'occasion et le temps de m'y plonger. Lors de mon séjour en centre de rééducation, suite à mon accident, **la peinture a été mon exutoire à ma nouvelle condition de vie.** Puis j'ai fait la connaissance d'un peintre extraordinaire avec qui j'ai vraiment démarré mon initiation à la peinture à l'huile et au pastel sec. L'occasion aussi d'y faire de très belles rencontres. En déménageant à Montpellier, j'ai découvert l'association Handic'art, une super équipe d'amies où je me suis sentie immédiatement adoptée. Diverses techniques y sont abordées, huile, acrylique, collages toujours proposés jamais imposés par notre sympathique prof et porté par l'émulation du groupe.»



## Descriptif du tableau :

«J'ai représenté une vue de mon appartement avec deux fenêtres ouvertes, notamment une par laquelle on voit un bel érable, ils sont très nombreux sur ma place, et ont une grande importance à mes yeux, j'ai besoin de cette verdure qui me rappelle d'où je viens. En vrac sur une table des pinceaux, des tubes de peinture, des livres et une plante verte, une chaise, sur laquelle sont accrochés deux colliers et un clin d'œil à mon premier prof de peinture qui a été d'un grand secours pour moi à l'époque. J'ai représenté au mur, entre les deux fenêtres, son tableau de hêtres tortueux qui me fascinait dans son atelier et que j'ai fini par lui acheter. J'espère avoir représenté l'ambiance sereine que je ressens chez moi à laquelle j'ai ajouté une touche de légèreté grâce aux voilages bleu.»



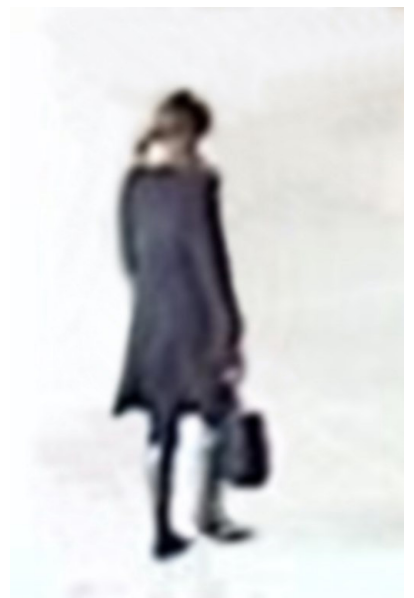
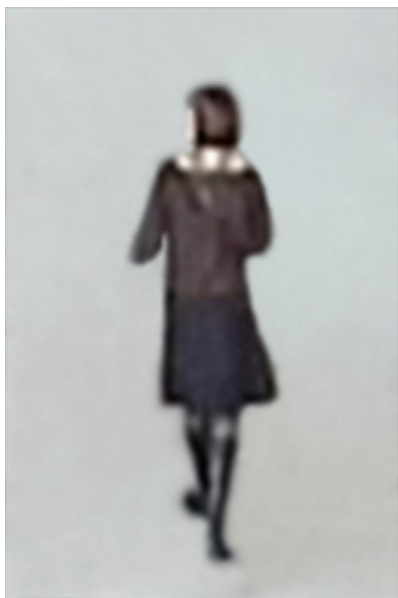
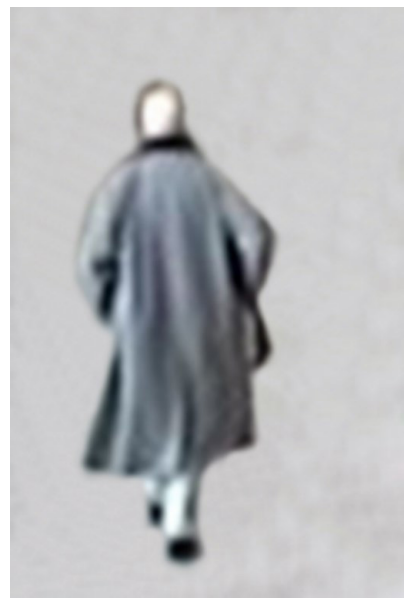
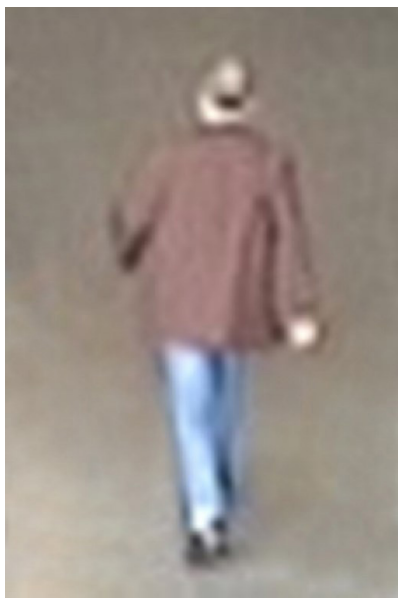
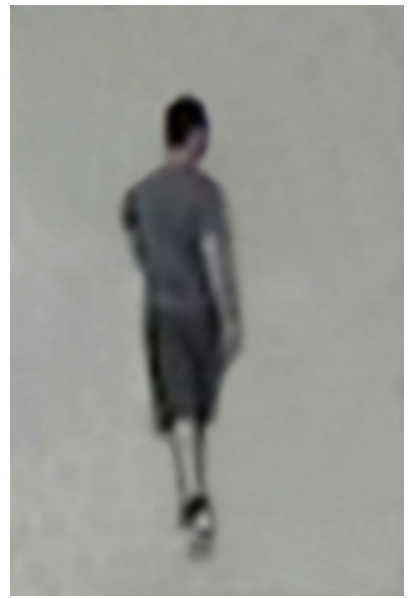
# JEAN LUC TURLURE

Après des études aux Beaux-arts de Paris et à l'Akademie der Künste à Berlin, **Jean-Luc TURLURE** expose sur tous les continents et représente la France à de grandes expositions. Ses œuvres figurent dans les Musées et collections privées. Il séjourne plusieurs années en Allemagne, au Danemark et aux USA (Houston, Miami). **Il s'installe à Montpellier en 2012.**



**Artiste plasticien**, il utilise toutes les techniques et tous les supports. Ses œuvres sont principalement picturales ayant pour thèmes : **l'humain, le voyage, le cirque, la danse, la mode, le portrait, les animaux, la Paix !** Il est aussi connu aussi pour ses films (dont New-York, Matisse...), ses vidéos, ses décors de théâtre, ses installations, ses performances... Citons également ses Editions et parutions dont « Mes rencontres avec Picasso ».

Artiste « nomade », ses expositions personnelles et Résidences sont principalement en Europe : Allemagne, Belgique, Hongrie, Russie. Collectivement, il est bien présent en Europe.




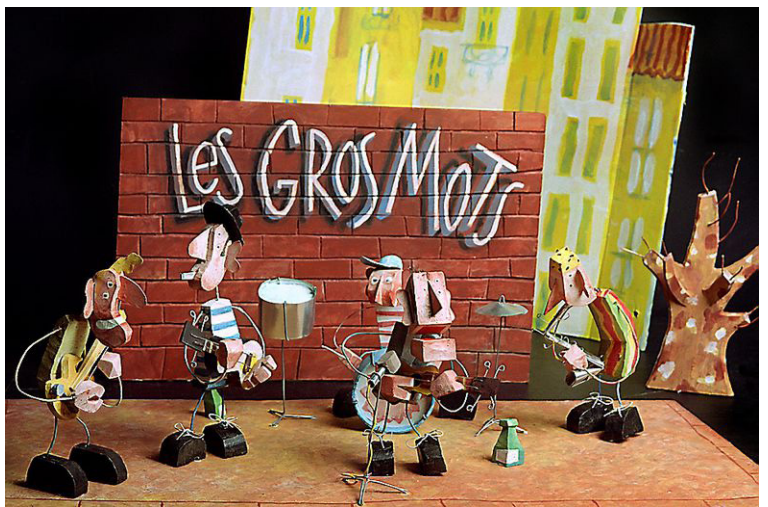
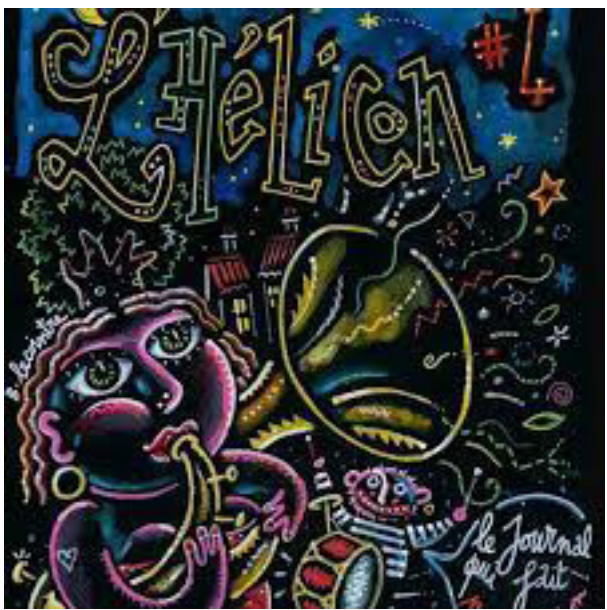
Voici quelques photos de la série «**SANS TITRES (Les Dé-nommés)**» en PJ. Chacune fait environ 30X20.

Voilà quelques lignes à leur sujet

Après avoir exploré une dizaine d'années **diverses pratiques artistiques** (peinture, gravure, sculpture, installations...), depuis 2005 j'ai questionné diverses formes de **l'image photographique**.

La série «**SANS TITRES (Les Dé-nommés)**» est issue d'une de mes collecte/ collection d'images. J'aime **le mystère qui émane** de ces personnages. Flou(té)s, ils semblent soustraire leur identité à notre regard. Les reconnaît-on ? Pas vraiment, mais leur image nous dit tant de choses sur leur personnalité !







# BERTRAND LECOINTRE

«Le vent souffle, c'est tout ce qu'il sait faire» (Brigitte Fontaine)

S'il est mis sur son passage; mobiles colorés ou d'aluminium, petits moulins éoliens..., l'impalpable s'anime.

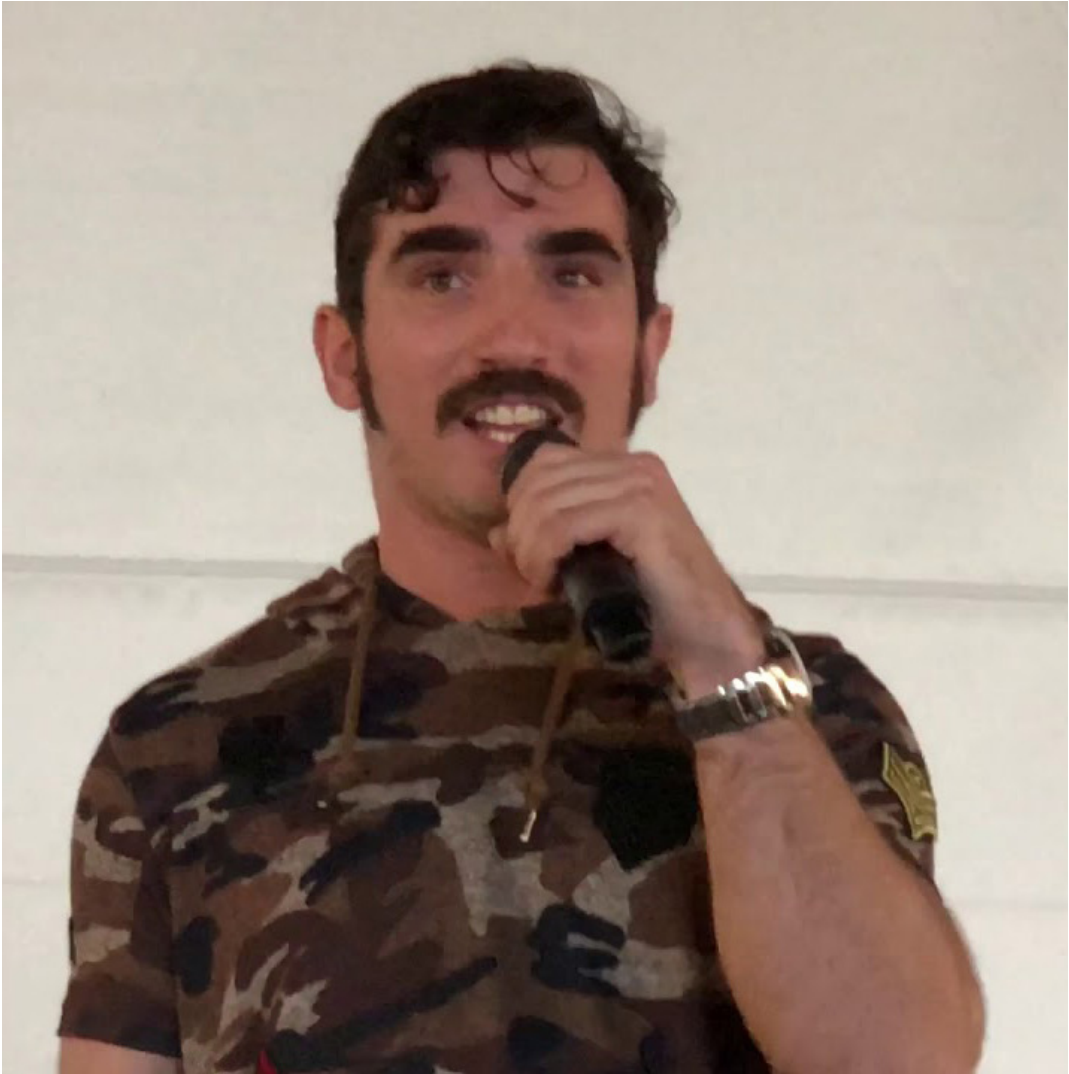
Une bicyclette passe.

Les petits cadres ou dessins n'enferment pas les scènes de vie représentées, la poésie y souffle aussi.

Une bicyclette passe, c'est Bertrand Lecoindre.



Par Lorence Bomo



Je suis un **écrivain, poète et slameur**.  
Je me suis représenté sur de grandes et plus petites scènes, sur Montpellier et ses alentours. Tel que la salle Victoire 2, le Gazette café, le secret place...

Je suis bien évidemment passé par de la prévention routière et de l'animation lors des journées handicitoyennes avec des ateliers que j'animais grâce à l'association **Différents Comme tout le Monde**.

Depuis la rentrée je suis un DU Animateur d'Atelier d'écriture à Paul Valéry, c'est en quelque sorte une envie que j'ai, de **donner à ceux qui le souhaite une aide d'expression au travers de l'écriture**.

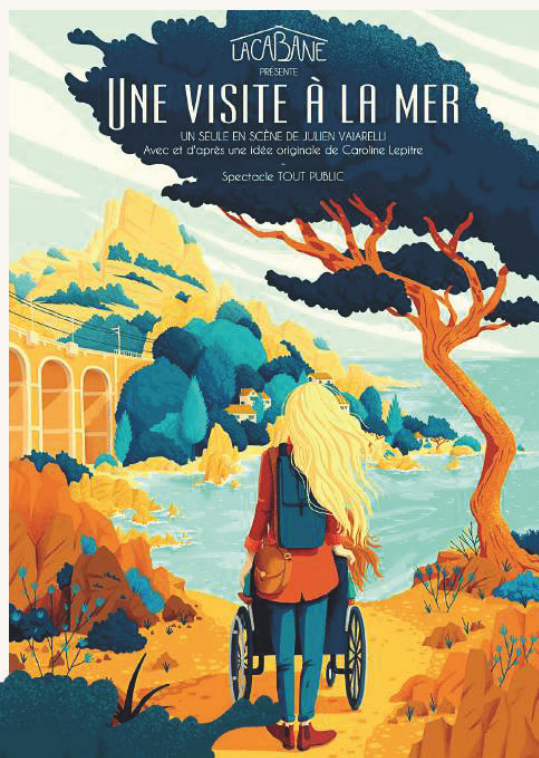
## La liste de mes textes :

- «Croire»
- «J'aurais aimé»
- «Les tordus et les biscornus»
- «Trapanelle»



POUR 2021

# LA CABANE PRÉSENTE



"Une comédie  
qui roule !"

Pauline, jeune actrice provinciale monte à Paris pour intégrer une école de théâtre. Mais pour subvenir à ses besoins, elle cherche un travail.

Pauline doit s'occuper de Sophie. La distraire, l'amuser, discuter avec elle, l'emmener là où Sophie le lui a demandé.

Vous croyez que c'est facile vous de rester non-stop avec une handicapée de 45 ans qui ne peut pas parler ?

"Maman d'une jeune femme handicapée, recherche personne pouvant faire sortir ma fille, 5h par jour, tous les jours de la semaine du 20 juin. 16e."

L'annonce est très intéressante.

EXTRAIT

« **Pauline** – J'ai compris qu'on allait trop loin, qu'il fallait qu'on arrête, quand le chauffeur a stoppé le bus et nous a menacées de nous laisser là. »

**UN VOYAGE À DEUX À  
TRAVERS LA FRANCE  
OÙ RIEN NE SE PASSE  
COMME PRÉVU.**

## « Une visite à la mer » :

«Ce seule en scène est une démarche à deux pour partager avec le plus grand nombre **une aventure humaine positive.**

Nous vous proposons un spectacle **drôle et émouvant, direct et poignant** à partir de nos vécus et à travers nos arts : l'écriture et l'interprétation.



Depuis sa création, la compagnie La Cabane s'est appropriée la célèbre phrase de Lagardère : **Si tu ne vas pas au théâtre, le théâtre ira à toi. Le théâtre doit être accessible à tous !**

Quintessence de notre propos théâtral, Une Visite à la mer est un appel à la **prise en compte des personnes à mobilité réduite dans notre pays encore trop inaccessible** à ceux-ci. Le constat est sans appel, handicapé.e.s, personnes âgées et blessé.e.s sont trop souvent laissés pour compte.

Fidèle au théâtre qui casse les tabous pour faire progresser une société digne de plus d'humanité, notre travail raconte une histoire unique et universelle, fictive et pourtant pleine de vérité.

Une Visite à la mer est un voyage initiatique de deux femmes qui en reviendront changées à jamais.»

*Angie*  
*and the rolling show*



# ANGIE AND THE ROLLING SHOW

Le groupe originaire de l'Hérault a été créé en 2005 par le musicien Erik Gauthier autour de la chanteuse Angie à la voix et au parcours singulier.

Ils sillonnent les scènes du Languedoc et partout ailleurs , 1ère partie d'Amir, Festival Off's Montélimar, Les nocturnales de Castelnaud, Fête de la musique Château de Chambord...



En Duo piano voix ou en Groupe allant de la chanson française, Blues, Soul, Rock, Pop, revisités... à des compositions originales nées de leurs expériences.

Angie and the rolling show vous invite à voyager dans leur univers avec pour principal objectif de partager des émotions fortes.





**Chorale créée en 2005,**

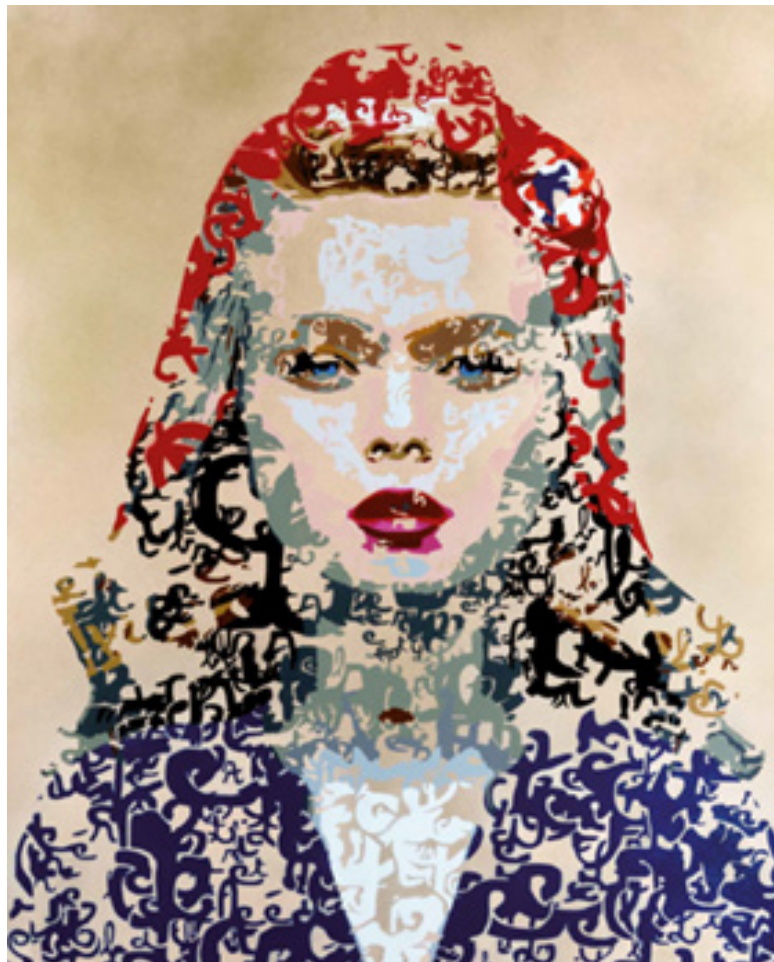
**CHeffe de cœur : Corine Leconte**

Etre ROULET'S C'est chanter en chœur ! Actuellement 18 personnes se retrouvent le vendredi autour du chant choral . Leur répertoire allie chants Français et musiques du monde et a pour vocation de se mélanger à d'autres chœurs avec des projets communs autour de la musique



**Leconte La liste de nos chansons :**

- Kwaeri chant africain
- «Caballera»
- «Bella Ciao» chant partisan
- «Au café du Canal» de Pierre Perret
- «Avec Cesaria» de Stromae
- «La fleur de l'âge» d Yves Jamait
- « N'guenesi » chant africain
- «La bonne étoile» de Mathieu Chedid



Inspirée par les couleurs du Pop art et l'Art urbain, Lucie Lith est une peintre pochoiriste française qui aime raconter des histoires. Au style rapidement identifiable, ses créations mêlent les images et les mots.



## **OCTOBRE ROSE**

Cette œuvre a spécialement été réalisée à l'occasion d'Octobre Rose en soutien aux femmes atteintes du cancer du sein.

« Les rubans roses symboles de la campagne de lutte contre le cancer du sein s'éparpillent dans le fonds. Ils s'échappent et s'envolent derrière cette jeune femme qui se cache un œil comme pour occulter cette maladie qui ne l'empêchera pas de vivre »

## **LIBERTE EGALIT(H)E**

Portrait d'une Marianne recomposée à partir des lettres du mot Liberté. Un enchevêtrement de pochoirs d'une apparente fragilité, qui malgré tout souligne l'unité.



Architecte de formation, passionné de dessin depuis sa plus tendre enfance, Geordie intègre l'Ecole d'Architecture des Beaux Arts de Paris. Période féconde où il explore et affine sa maîtrise des arts plastiques, et se passionne pour les nouveaux outils infographiques. Une passion qui l'amène à intégrer l'Agence de Design et d'Architecture Commerciale Dragon Rouge en tant que créatif et illustrateur d'ambiances architecturales pour le compte de très grandes marques (L'Oréal, BNP, Nespresso, ...).



En 2009, Geordie s'inscrit à la Maison des Artistes et s'installe dans son atelier en région parisienne.

«Tous ensemble rassemblés et solidaires avec nos forces et nos différences

Les mains unies, dans l'entraide et partage

Unis face aux aléas de la vie

Nos forces jointes dans le travail

Pour un monde meilleur

Où la différence devient la norme

Le vert de l'espoir... L'espoir d'y parvenir

Que l'utopie un jour devienne réalité

Que tous ensemble nous puissions y arriver.

Rassembler et être solidaire.

Unir nos forces et nos différences,

des mains unies

dans l'entraide et le partage »



# AURELIE SALVAING

Née en 1971, Aurélie Salvaing a suivi une formation de juriste et a travaillé dans le domaine légal pendant plus de 15 ans. En 2012, elle décide de tout abandonner et de se consacrer exclusivement à l'art et la peinture. Elle vit et travaille désormais à Montpellier.



Dans son travail, les écritures sont le point de départ, la genèse. Elles sont collées, assemblées, abîmées d'encre et d'aquarelles. Elles élaborent les prémices d'une architecture accidentelle. Chaque élément contribue ainsi par un phénomène d'imprégnation au résultat final : la naissance du personnage. Le même sujet peut bien être abordé plusieurs fois l'œuvre reste singulière comme sous l'influence du terreau de ses origines, des bains amniotiques, du chaos fondateur. Elle tisse un lien, un fil d'Ariane entre le passé et le présent tout en s'inscrivant dans une vision contemporaine de l'humain.

## ENTRE LES LIGNES

Met en garde sur les apparences parfois trompeuses, en attirant notre attention sur les problèmes de DYS (dyslexie dyscalculie, dysgraphie...).

Tableau réalisé à partir d'une thèse sur les maladies invisibles

Passée dans un broyeur puis assemblée pour constituer un visage

Dans le détail des visages d'enfants

Bonnets d'Anes de l'époque, les DYS d'aujourd'hui





Observatrice dans l'âme depuis sa plus jeune enfance, DYSABO fait preuve d'une finesse rare. Elle travaille au microscope tel un tatoueur. Les métaux font partie intégrante de son art, elle aime utiliser les feuilles métalliques, pour qu'un détail devienne magique, qu'il accroche le regard.

Pour Dysabo, peindre est une récréation, une liberté sans contrainte.



Quand elle se dirige vers l'abstrait, la toile ne lui fait plus peur. Tout sujet, qu'il soit grave ou léger, se transforme naturellement en une forme de dialogue manuel, un contrepoids indispensable à la balance de sa vie, elle se sent LIBRE.

## **ENSEMBLE ON EST PLUS LEGER**

Ou l'importance de laisser les tabous à la porte de l'entreprise. La rencontre de deux mondes qui se découvrent, s'écoutent, dépassent les difficultés et s'accordent à faire un bout de chemin ensemble.



## L'HAUT ISTHME

Les jeux de mots par le titre pour insuffler une vision de ce handicap : je tenais à symboliser le lien entre nos mondes différents par l'isthme, ce bout de terre qui relie deux territoires. Se relier aux autres, à l'autre tout en respectant ses terres, sa vie et son sens !





Le lien de la vidéo ci dessous :

<https://www.youtube.com/watch?v=IYUfqfwNsOY>

## Les publications de Regis le Nen :

1981 Parution de poèmes dans le recueil collectif : « **Il suffit de passer le pont** »

Juillet 1981 « **Mes vers de contacts** »

Août 1994 « **Miroir d'âme** »

Mai 1998 « **Je ne suis pas handicapé, je suis emmerdé,** » conférence sur le handicap, l'art et l'écriture

Mars 2001 « **arbre de vie** »

Mai 2020 « **éclaboussures de vers** »



Pour cette journée, on me demande de me présenter ; Déjà à l'école quand on me demandait faire un texte pour me dévoiler, je ne savais quoi pas dire, aujourd'hui devant vous je m'aperçois je suis le même.

Je me jette à l'eau où je dois dire à l'encre puisque je suis une personne qui rempli des feuilles blanches avec des mots qui riment parfois depuis jeunesse. D'abord c'était pour me faire comprendre par les personnes qui m'entouraient puis j'avais une parole un peu folle je l'ai encore d'ailleurs. A force de jouer avec les mots le jour de mes trente ans, j'ai publié mon premier livre de poésie « mes vers de contact ».

Depuis ce temps des ruisseaux de mots se versent sur mes cahiers.

Pour mieux me connaître il faut lire mes poèmes tout simplement et je vous souhaite bonne lecture et à bientôt.



CORINNE  
POCHARD

# LA NUIT DU CHAOS

RÉCIT TIRÉ DE FAITS RÉELS

  
EDITIONS  
**Spinnelle**

# CORINNE POCHARD

J'ai écrit mon autobiographie qui s'intitule «**La Nuit du Chaos**», sur la **maladie psychique**, la **bipolarité** sortie en mai 2022 et un Recueil de Poèmes «Espérance» sortie en mars 2022.

Ce livre est un Cri d'Espoir concernant tous ceux qui connaissent la Maladie Psychique, la Bipolarité (les personnes et leurs proches).

C'est un témoignage émouvant et bouleversant que je vous livre, un focus sur cette Maladie. Cette maladie qui reste encore tabou dans notre société.

L'on peut y découvrir aussi les relations avec mes proches se trouvant démunis devant une telle épreuve. (témoignages de mes sœurs, ma mère et mon fils).

J'ai écrit cet ouvrage avec Authenticité et Sincérité dans l'Espoir d'apporter une main tendue, aux personnes connaissant la Maladie Psychique et se trouvant dans un profond désarroi.







Artiste poetico-ludique de sculptures cinétiques aux énergies douces,

1985 il débute une réflexion sur la sculpture mécanique 1989 visite de la rétrospective de Jean Tinguely à Beaubourg

1994, il gagne le premier prix de « Quand les machines rient » à Montbéliard.

1997, il cofonde le collectif « La Grande Barge » en est le « directeur artistique » (avec humour) jusqu'en 2004.

Anime divers ateliers (scolaire, hospitalier, carcéral).



### **Les grands plongeurs noirs.**

On observe de nombreux personnages enchevêtrés, disposés dans tous les sens, silhouettes très colorées et cernées de noir. Les corps comme suspendus dans l'air, se faulant dans l'eau, courant pour plonger de nouveau.

Les couleurs des personnages évoquent les peaux plus ou moins bronzées, les différents maillots de bain.

J'ai animé ce tableau en faisant tourner 4 personnages sur eux même, comme lors d'un plongeon.

Un petit moteur électrique permet de créer ce mouvement.

FLORIE  
ADDA

ÉTATS  
MIXTES  
SUR PAPIER

BLEU PÉTROLE

## **Artiste plasticienne, autrice, pair-aidante**

Suivie en psychiatrie depuis mes 15 ans, j'ai aujourd'hui à coeur de sensibiliser à la santé mentale et de travailler avec les soignants à améliorer la pertinence et la qualité des soins dispensés en psychiatrie. Riche de ma formation aux Beaux-Arts, je suis persuadée que l'art peut aider à transformer la société et à transformer ses faiblesses en forces.



**États mixtes sur papier**, 2012, Bleu pétrole éditions, Paris.

J'ai d'abord écrit ce livre dans un but documentaire, je voulais dire la psychiatrie exactement comme je la vivais. Je voulais que l'extérieur entende ce qui se passait à l'intérieur. Je voulais aussi surtout m'adresser aux soignants, avec qui je n'arrivais pas à avoir des rapports satisfaisants, égaux. Ce livre dit à la fois tout mon amour pour la psychiatrie qui m'a accueillie mais aussi toute l'absurdité du système et la violence qui en découle.

**Et aussi...**

... ● ● ● **LES CHORÉGIÉS DU LANGUEDOC**

... ● ● ● **LES ENFANTS DE DCTLM**

... ● ● ● **GABRIELLE HENRY**

## **Contacts :**

**Bérengère Thillaye, Organisatrice.**

Représente l'association Handic'Art,  
Secrétaire générale adjointe du CLCPH.

**Téléphone :** 06 11 96 96 88

**Mail :** [etoile34go@gmail.com](mailto:etoile34go@gmail.com)

**Daniel Briand.**

Président du CLCPH.

**Téléphone :** 06 08 64 21 41

**Mail :** [presidence@clcph.fr](mailto:presidence@clcph.fr)

**CLCPH.**

**Téléphone :** 04 67 22 57 13

**Mail :** [contact@clcph.fr](mailto:contact@clcph.fr)

## Se rendre à l'événement :

**Salle Guillaume de Nogaret, Espace Pitot,  
Place Jacques Mirouze,  
34 000 Montpellier**



### EN VOITURE

- Montpellier centre
- Dépose rapide d'une personne devant la salle sur la place Jacques Mirouze( GIHP et autres véhicules )

## **EN TRANSPORTS EN COMMUN**

- En face de l'arrêt de tram Peyrou – Arc de Triomphe.
- Prendre la rue Pitot, par le trottoir de droite
- Après une intersection, vous commencerez à longer l'Espace Pitot
- Puis un kakemono vous signalera l'accès à la salle
- Par le grand escalier extérieur ou par l'ascenseur niveau 0
- L'arrêt de bus 6 et 7 est actuellement déporté plus bas, prendre en face la rue Delmas puis carré du Roi jusqu'à l'entrée de la place toujours par trottoir de gauche

***Des bénévoles seront disponibles pour venir vous chercher à l'arrêt de TramWay ou de Bus si nécessaire. Pour cela il faudra contacter l'un des numéros suivants à votre arrivée :***

Nathalie 07 82 02 20 43

Magalie 06 36 69 01 40

Bérengère 06 11 96 96 88

- **Parking Pitot** : 4 places PMR par étages, Hauteur max premier niveau de 2.56 m / Hauteur max niveaux 2 et 3 de 1.9 m

Sortie rue Pitot vous arrivez directement dans la salle par l'ascenseur niveau 0

- Sortie place Jacques Mirouze vous arrivez sur la place, longez le bâtiment à droite jusqu'au bout, un kakemono indique l'entrée

- Si vous venez du parking les Arceaux le trottoir de la rue Pitot a dû être mise en accessibilité par les responsables contactés pour la présence d'un échafaudage occupant le trottoir

